



北大教育经济研究 (电子季刊)

Economics of Education Research (Beida)
北京大学教育经济研究所主办
Institute of Economics of Education, Peking University

第3卷第3期
(总第8期)
2005年9月

主编：闵维方；副主编：丁小浩 闫凤桥；

本期执行主编：岳昌君

我国城镇居民家庭义务教育支出差异性研究

丁小浩 薛海平

摘要：本文采用国家统计局“城市住户基本情况的调查”的数据对城镇居民家庭义务教育负担状况进行了实证研究，结论表明：有在校生的城镇家庭是一类经济状况处于相对弱势的群体；城镇居民家庭的义务教育负担随着家庭收入的上升而下降，且低收入阶层家庭的教育负担远高于高收入阶层的教育负担；在校生的教育层级越高，家庭教育负担程度越高；在影响我国城镇居民家庭义务教育负担总量和结构的诸多因素中，家庭收入、子女受教育的层级、父母的行业和职业等变量具有显著性影响。为了促进义务教育乃至整个教育的公平，本文认为政府应该为义务教育提供更充分的财政支持并切实完善和实施义务教育资助制度。

关键词：义务教育、教育负担、教育公平

*A study on disparity of the compulsory educational
Expenditure in Chinese urban households*

DING Xiao-hao, XUE Hai-ping

(Graduate School of Education, Peking University, Beijing 100871, China)

Abstract: This paper explores the financial burden of the compulsory education on urban households. Using data from the national urban household survey collected by National Bureau of Statistics of China (NBSC), we find that: (1) Households which have children at schools tend to come from relatively disadvantaged group; (2) Household financial burden for compulsory education declines as the household income increases; (3) The higher the education level of the child, the heavier the financial burden of the household; (4) Many factors could affect household educational expenditures. Among those factors, the income of household, the level of education the child is receiving, parents' occupation and industry are significant. Therefore, we recommend that government address the equity of the compulsory education system: (1) The government should give more sufficient financial support to the compulsory education; (2) A sophisticated financial aid system needs to be developed.

Key words: the compulsory education; the burden of the education; the equity of education

作者简介：丁小浩 (1959 -)，女，北京人，北京大学教育经济研究所副所长，教授，博士生导师；薛海平 (1979 -)，男，湖北黄石人，北京大学教育学院教育经济与管理系博士研究生
本研究为国家“十五规划”课题“二元经济背景下义务教育资源均衡配置”的研究成果

我国自经济改革以来人群之间的收入分配差距明显拉大^[1],导致了教育需求的分化,尤其是中高收入阶层产生了对于优质教育的旺盛需求。如何建设一个公平的义务教育体系,同时又满足个性化的教育需求将是我国未来城镇义务教育财政研究所必须面对的问题。本文将从分析家庭教育负担的角度探讨城镇居民家庭义务教育支出的状况和变化特征,为更加深入地认识我国城镇居民的教育负担情况,进而为城镇义务教育财政改革提供一些可供借鉴的思路。

一、已有义务教育财政研究

在过去的20年研究中,义务教育资源配置的不均衡问题受到了许多学者的关注。王善迈等学者认为我国义务教育财政资源分布严重不均等,主要体现在地区之间、城乡之间和居民之间的不均等上^[2]。王蓉的研究^[3]用多水平的回归分析方法,以学校组群为分析单位,再次对我国义务教育资金分配不均衡问题进行了分析。她发现一县之内的各种类型学校之间存在严重的资源分配差异。袁连生^[4]指出,即使在同一城市或同一财政负担区内,重点学校与非重点学校在办学条件方面也存在着巨大的差距。杜育红^[5]以省为分析单位,系统地分析了各级教育经费的地区性差异如何随时间而变化。这一研究指出,在1988年至1996年期间,小学和初中的生均经费省区间的差距都在不断加大。为解决义务教育资源配置的不均衡问题,王善迈^[6]提出了我国义务教育财政转移支付的可行模式是义务教育经费预算单列,建立县级义务教育财政转移支付模型,确定转移需求,并提供了具体的转移支付模型。其他研究者如钟宇平^[7]、曾满超、丁延庆^[8]等也都将建立规范的义务教育财政转移支付制度作为解决我国义务教育资源配置不均衡问题的主要对策。对已有的研究分析表明我国学者对义务教育资源配置不均衡问题的研究主要集中于分析城乡之间、区域之间和学校之间的教育财政分配的不均衡,而很少有学者采用大样本的数据对我国城镇居民不同收入阶层家庭之间义务教育负担的状况进行实证研究。

实际上,在过去,无论是国家政策还是理论研究的重心都在农村义务教育财政,而城镇义务教育财政问题则较少得到关注。不同于农村义务教育财政问题以总量不足为核心,城镇义务教育财政的核心问题在于教育资源配置的不均衡。我国城镇义务教育财政状况具有以下特征:第一,由于1985年基础教育管理体制改革后,城镇义务教育财政负担主要由地方政府(主要是县、市政府)承担,因

此我国城镇义务教育财政状况与地方政府财力高度相关。第二,为弥补政府教育经费投入不足,我国城镇实行多渠道筹集教育资金的义务教育投资管理体制,家庭负担成为我国城镇义务教育经费来源的重要组成部分。我国城镇居民家庭对义务教育阶段的子女的教育负担主要包括三个部分:(1)学杂费、书本费等各种接受义务教育所必需的费用(2)为了接受更高质量的义务教育而投资的择校费等;(3)家庭为了接受更高质量的教育而投入的兴趣班、家教等课外辅导费用。以上这些特征,一方面导致了我国义务教育阶段教育资源分配存在着较大程度的不均衡,主要体现在以下三个方面:(1)城乡之间义务教育资源配置的不均衡;(2)不同区域之间以及同区域内的不同学校之间义务教育资源配置的不均衡;(3)不同经济和社会阶层之间占有的义务教育资源的不均衡。另一方面,这种义务教育资源配置的不均衡又反过来加剧了我国不同阶层家庭教育支出的更大差异。

二、我国城镇居民家庭义务教育负担分析

本研究使用的样本来自1997、1998、1999和2000年国家统计局对“城市住户基本情况的调查”,样本量为4年7个省市的城镇家庭,其数据项涉及家庭户的人口数量、职业、行业、受教育程度等背景信息以及详细的家庭收入和支出情况。数据分析中,97、98、99年的各项收入和支出数据分别以2000年为基准进行了价格调整。样本中各类在校生家庭的分布状况见表1:

表1 每年各类家庭所占比例 单位:%

年份	家庭户数	无在校生家庭	只有义务教育在校生家庭	只有高中在校生家庭	只有中专在校生家庭	只有高等教育在校生家庭	其它家庭
97	4600	44.3	38.7	10.5	2.2	2.5	1.9
98	4598	45.7	37.4	10.3	2.0	3.2	1.5
99	4897	45.4	35.8	11.4	2.4	3.9	1.2
2000	4894	48.8	32.3	10.7	2.3	4.9	1.0

(一) 各类城镇居民家庭收入和支出的比较

每年各类城镇居民家庭的收入和支出见表2:

表2 各类家庭的人均可支配收入、实际支出和教育支出 单位:元

年份		无在校生家庭	只有义务教育在校生家庭	只有高中在校生家庭	只有中专在校生家庭	只有高等教育在校生家庭
97	人均可支配收入	2338.1	1799.8	1859.8	1831.8	2191.8
	人均实际支出	2221.2	1770.6	1870.3	1700.7	2241.5
	人均教育支出	42.3	105.7	146.0	123.7	165.7

98	人均可支配收入	2593	1963.8	2050.2	1925.2	2551.1
	人均实际支出	2528.7	1974.1	2191.3	2061.6	2620.2
	人均教育支出	55.4	132.7	200.5	130.1	180.2
99	人均可支配收入	2905.9	2225.6	2226.4	2195.3	2599.2
	人均实际支出	2843.4	2262.1	2357.9	2110.5	2591.3
	人均教育支出	67.4	148.7	254.4	142.3	211.0
2000	人均可支配收入	3202.2	2404.8	2547.1	2399.3	2915.6
	人均实际支出	3115.9	2410.4	2742.4	2405.7	2935.1
	人均教育支出	78.2	167.1	298.3	195.3	316.7

表2给我们的重要启示是,在我国城镇家庭中,有在校生的家庭比没有在校生的家庭人均可支配收入和人均实际支出明显偏低。以只有义务教育在校生的家庭为例,其人均可支配收入和人均实际支出分别比没有在校生的家庭平均每年要低661元(大约占到没有在校生生家庭平均收入的24%)和573元(大约占到没有在校生生家庭平均支出的21%)。原因之一:有在校生的家庭抚养指数(家庭抚养指数=家庭没有收入来源的人数/家庭有收入来源的人数)显著高于没有在校生的家庭抚养指数,见表3。

表3 各类家庭的家庭抚养指数

年份	无在校 生家庭	只有义务教育 在校生家庭	只有高中在 校生家庭	只有中专在 校生家庭	只有高等教育 在校生家庭	其它家 庭
97	0.19	0.57	0.56	0.58	0.51	1.13
98	0.19	0.60	0.57	0.57	0.54	1.26
99	0.19	0.62	0.57	0.62	0.52	1.28
2000	0.23	0.65	0.61	0.60	0.54	1.40

而且,只有义务教育在校生家庭的人均可支配收入和人均实际支出一般都比有其他类型在校生的家庭的同类指标略低,原因可能是只有义务教育在校生家庭的家长的年龄普遍偏低(见表4),工作资历也都较短(见表5),这导致了收入水平较低,并进而造成支出水平较低。

表4 各类家庭的户主年龄 单位:岁

年份	只有义务教育 在校生家庭	只有高中在 校生家庭	只有中专在校 生家庭	只有高等教育 在校生家庭
97	39.52	46.56	46.89	50.40
98	39.72	46.51	46.79	49.67
99	39.71	46.06	46.95	49.85
2000	39.76	45.73	46.65	49.38

表5 各类家庭的户主工龄 单位:年

年份	只有义务教育 在校生家庭	只有高中在 校生家庭	只有中专在校 生家庭	只有高等教育 在校生家庭
97	19.52	25.01	25.69	24.25

98	19.56	25.12	24.00	22.74
99	19.38	24.85	24.71	24.47
2000	18.94	24.08	23.27	25.30

(二) 各类城镇居民家庭教育负担状况

我国城镇各类居民家庭教育负担见表6：

表6 各类城镇居民家庭人均教育支出占人均可支配收入比例

年份	无在校生家庭	只有义务教育在校生家庭	只有高中在校生家庭	只有中专在校生家庭	只有高等教育在校生家庭
97	0.019	0.060	0.078	0.073	0.074
98	0.022	0.067	0.092	0.063	0.069
99	0.024	0.066	0.108	0.067	0.081
2000	0.025	0.069	0.109	0.081	0.108

表6也可以用图1表示：

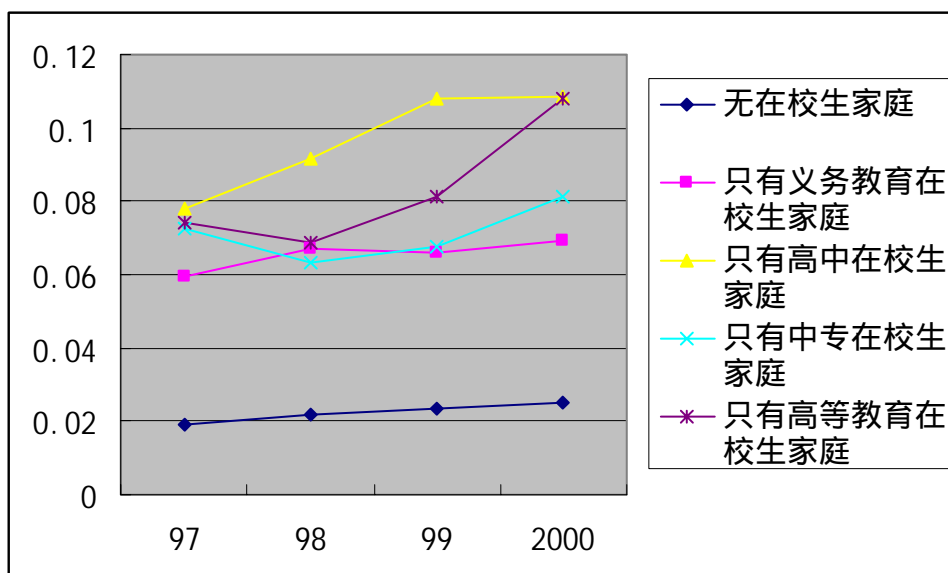


图1 各类城镇居民家庭人均教育支出占人均可支配收入比例

从图1可知各类型的家庭其教育负担都呈现出随时间增长的态势，以义务教育在校生为例，从97年的5.97%上升到2000年的6.93%，其增量为0.96%，平均年增长率为5.28%。

(三) 只有义务教育在校生家庭义务教育负担状况

按照家庭人均可支配收入状况将只有义务教育阶段在校生的城镇家庭分为10组，每年各组的人均教育支出占人均可支配收入的比例均值见表7：

表7 不同收入组城镇居民家庭人均教育支出占人均可支配收入比例

年份	1	2	3	4	5	6	7	8	9	10
97	0.082	0.063	0.078	0.080	0.07	0.059	0.060	0.063	0.056	0.042
98	0.084	0.085	0.09	0.073	0.081	0.082	0.071	0.065	0.062	0.053
99	0.090	0.079	0.081	0.088	0.079	0.081	0.074	0.067	0.060	0.047
2000	0.091	0.081	0.082	0.074	0.087	0.082	0.076	0.068	0.070	0.052

该表也可以用图2表示：

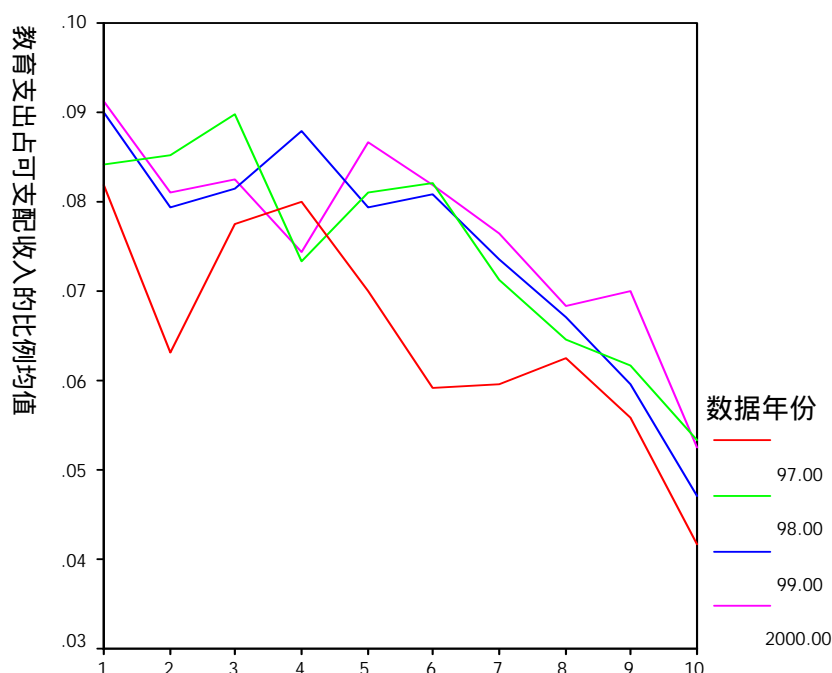


图2 不同收入组城镇居民家庭人均教育支出占人均可支配收入比例

从图2可以看到：(1) 尽管每年的曲线都是波动起伏的，但总的趋势均在下降，且最低可支配收入组的人均教育支出值占人均可支配收入的比例基本都是最高的，最高可支配收入组的人均教育支出占人均可支配收入的比例值都是最低的。以2000年为例，2000年最低收入组家庭的人均教育支出占人均可支配收入的比例是最高的，为9.1%，而最高收入组的人均教育支出占人均可支配收入的比例是最低的，为5.2%，两者相差近4个百分点。这表明随着人均可支配收入的增加，城镇义务教育在校生家庭人均教育支出占人均可支配收入的比例是下降的，最低人均可支配收入组家庭的教育负担是最重的，而最高人均可支配收入组家庭的教育负担反而是最轻的。(2) 从时间趋势来看，最低可支配收入组家庭的人均教育支出占人均可支配收入的比例从97到2000年间平均每年增加0.3个百分点，这表明城镇最低人均可支配收入组家庭的义务教育负担在逐年增加。

(四) 各类家庭的收入和教育支出的均衡性比较

各类城镇居民家庭人均可支配收入和人均教育支出的基尼系数见表8:

表8 各类家庭人均可支配收入和人均教育支出的基尼系数

各类家庭	基尼系数	97	98	99	2000
全体家庭	人均可支配收入基尼系数	0.35	0.36	0.35	0.36
	人均教育支出基尼系数	0.65	0.66	0.65	0.68
只有义务教育在校 生家庭	人均可支配收入基尼系数	0.32	0.32	0.32	0.33
	人均教育支出基尼系数	0.49	0.50	0.49	0.51
只有高中在校 生家庭	人均可支配收入基尼系数	0.32	0.52	0.29	0.31
	人均教育支出基尼系数	0.54	0.54	0.55	0.55
只有中专在校 生家庭	人均可支配收入基尼系数	0.32	0.25	0.32	0.33
	人均教育支出基尼系数	0.60	0.59	0.61	0.60
只有高等教育在 校生家庭	人均可支配收入基尼系数	0.34	0.34	0.32	0.32
	人均教育支出基尼系数	0.57	0.55	0.56	0.58

以上分析表明:对于各类家庭而言,人均教育支出的基尼系数普遍大于人均可支配收入的基尼系数。数据表明与人均收入水平相比,家庭教育支出的不均衡水平更高。

(五) 只有义务教育在校生家庭教育支出结构分析

由于原有数据中教育支出只含有教材及参考书支出、学杂费支出、托幼费支出、成人教育支出和其它支出六部分,因此我们对家庭教育支出的分析只集中在与义务教育相关的教材及参考书支出、学杂费支出和其它教育支出三部分。

为了衡量只有义务教育在校生家庭各类教育支出的差异程度,我们采用了变异系数(CV)的测量方法,变异系数的公式如下[9]:

$$CV = \left(\frac{S}{\bar{X}} \right) \cdot 100\%$$

根据上述公式计算出的只有义务教育在校生家庭各类教育支出的变异系数见表9:

表9 只有义务教育在校生家庭各类教育支出的变异系数

年份	教育支出	家庭学杂费支出	家庭教材及参考书支出	其它教育支出
97	122.39%	148.31%	147.51%	311.72%
98	129.36%	154.33%	146.11%	415.74%
99	108.62%	119.30%	146.06%	346.48%
2000	121.81%	143.84%	151.03%	361.39%

以上分析表明其它教育支出的变异系数远大于学杂费支出、教材及参考书支

出的变异系数,这表明其它教育支出的差异是导致城镇只有义务教育在校生家庭教育支出不均衡的一个重要原因。由于原有数据统计口径不清晰,因此不能确切知道家庭其它教育支出包含哪些支出,但可以猜测“其它教育支出”可能包括课外补习班费用、聘请家教费用等,这些费用的差异构成了家庭教育支出差异的重要部分。

按照人均可支配收入将只有义务教育在校生家庭分为10组,每年各组家庭其它教育支出占总教育支出的比例均值见表10:

表10 各组家庭其它教育支出占总教育支出的比例均值

年份	1	2	3	4	5	6	7	8	9	10
97	0.094	0.097	0.113	0.096	0.124	0.167	0.157	0.165	0.157	0.137
98	0.066	0.119	0.163	0.122	0.173	0.169	0.161	0.179	0.247	0.114
99	0.103	0.101	0.139	0.217	0.160	0.243	0.156	0.176	0.192	0.125
2000	0.074	0.082	0.132	0.143	0.138	0.167	0.228	0.218	0.304	0.219

该表可以用图3表示:

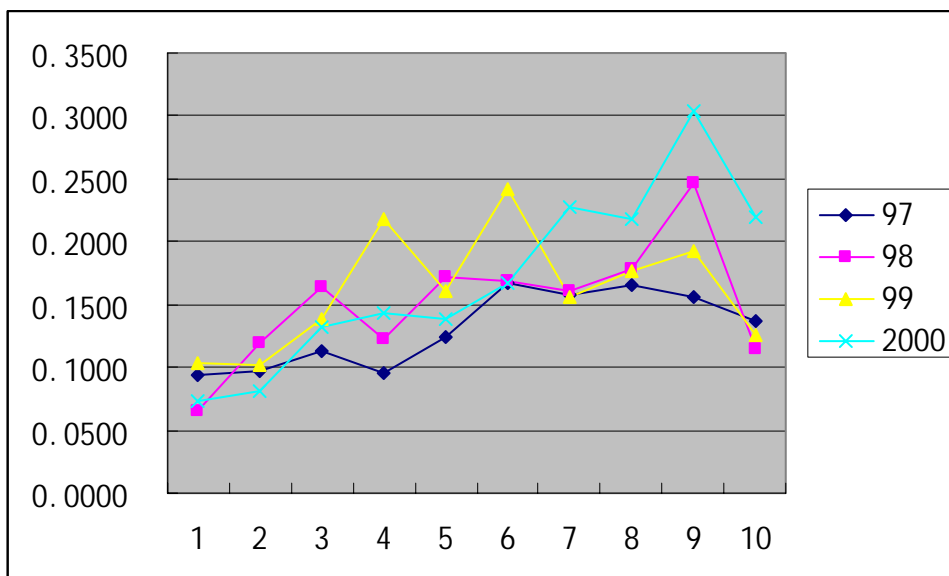


图3 各组家庭其它教育支出占总教育支出的比例均值

从表10看出,“其他支出”在教育支出中的比例随家庭教育收入的增加有增加的趋势,尤以2000年为显著。进一步说明了家庭经济状况在一定程度上决定了教育投资结构,也就是说,除书本费和学杂费以外的其他教育支出受到了家庭经济状况的影响,并且成为家庭之间教育开支差异的重要组成部分。

三、家庭义务教育负担的影响因素分析

由于家庭教育负担可能受到人均可支配收入、父母的文化程度、父母的职业、

行业、孩子的就读学校层次、时间等因素的影响,因此本部分建立这些因素与家庭教育负担之间的回归方程。由于数据中户主通常是在校生的父亲或者母亲,因此以下分析将户主的变量代替父母的变量。回归分析的样本为只有义务教育阶段在校生的城镇居民家庭。

$$Y = \beta_0 + \beta_1 X_1 + \beta_2 X_2 + \beta_3 X_3 + \sum \lambda_j z_j + \sum \gamma_k h_k + \sum r_i t_i + \mu$$

Y : 人均教育支出占人均可支配收入比例

X_1 : 人均可支配收入

X_2 : 户主的文化程度。对于户主的受教育程度,在原始数据中,有7种,分别是本科(及以上)、大专、中专、高中、初中、小学以及其他。在计算受教育年限时上述类别的受教育程度分别按16年、15年、12年、12年、9年、5.5年和2年计算

X_3 : 子女受教育层级的虚拟变量。本文以只有小学在校生子女的家庭为基准,只有初中在校生子女的家庭与只有小学在校生子女的家庭进行比较,系数 β_3 表示只有初中在校生子女的家庭与只有小学在校生子女的家庭相比人均教育支出的差异,正(负)的回归系数表示该家庭人均教育支出或人均教育支出占人均实际支出比例高(低)于只有小学在校生子女的家庭

Z_j : 职业虚拟变量(j 职业为1,其它为0)。户主的职业有8种,他们是各类专业技术人员;国家机关、党群组织和企事业负责人;办事人员和有关人员;商业工作人员;服务性工作人员;农林牧渔劳动者;生产工人、运输工人和有关人员(本文简称为“工人”);其他劳动者。本文以“工人”作为参照的基准职业,其它各职业分别与“工人”职业比较

h_k : 行业虚拟变量(k 行业为1,其它为0)。户主的行业有16种,按照行业收益指数将这16个行业划分为“高收益行业”、“中收益行业”以及“低收益行业”三种行业[10]。“高收益行业”包括4个行业,分别为:电力煤气及水的生产和供应业、科学研究和综合技术服务业、金融保险业、房地产业。“中收益行业”包括4个行业,分别为:交通运输仓储和邮电通信业、卫生体育和社会福利业、教育文化艺术及广播电影电视业、国家机关政党机关和社会团体。“低收益行业”

包括8个行业,分别为:农林牧渔业(城镇)、建筑业、地质勘查水利管理业、社会服务业、采掘业、批发零售贸易和餐饮业、制造业和其它行业。本文以“低收益行业”作为参照的基准行业

t_i :年份虚拟变量(1年为1,其它为0),以97年为参照的基准年份,其它各年份分别与97年比较

计量结果表明方程的共线性检验值都小于10,这表明方程中自变量之间共线性问题不严重。调整过的方程 R^2 为0.05,显著性水平为0.000,通过了0.01的显著性水平检验。方程中系数通过了显著性水平检验的自变量见表11:

表 11 系数通过显著性水平检验的自变量

自变量名	自变量的系数	系数的显著性
98年	0.010	0.000
99年	0.012	0.000
2000年	0.016	0.000
人均可支配收入	-0.000007	0.000
服务性工作人员	-0.01	0.031
不便分类的其它劳动者	0.042	0.000
中收益行业	-0.008	0.001
只有初中在校生子女的家庭	0.029	0.000

以上分析表明在控制住了其它变量后:(1)98年、99年、2000年的人均教育支出占人均可支配收入的比例分别比97年高0.01、0.012、0.016,这说明只有义务教育阶段在校生城镇居民家庭的教育负担在逐年快速增加;(2)人均可支配收入每增加1元,人均教育支出占人均可支配收入的比例就略微下降0.000007,表明随着家庭收入的提高,只有义务教育阶段在校生城镇居民家庭的教育负担在下降;(3)与户主职业为“工人”的家庭相比,户主职业为“服务性工作人员”的家庭教育负担要低0.01,户主职业为“不便分类的其它劳动者”的家庭教育负担要高0.042;(4)与低收益行业家庭相比,中收益行业的家庭人均教育支出占人均可支配收入的比例要低0.008,高收益行业的系数尽管没有通过显著性水平检验,但符号表明高收益行业的家庭人均教育支出占人均可支配收入的比例同样也要低。上述分析表明低收益行业家庭的义务教育负担均高于中收益和高收益行业的家庭;(5)与只有小学在校生子女家庭相比,只有初中在校生子女家庭的人均教育支出占可支配收入比例则要高0.029,表明只有初中在校生子女家庭的教育负担高于只有小学在校生子女家庭。

四、结论与政策性含义

本文前一部分探讨了我国城镇居民家庭义务教育支出的状况和变化特征,研究的主要结论是:

平均而言,占到城镇家庭一半以上的有在校生的家庭,特别是有义务教育阶段在校生的家庭是一类经济相对弱勢的群体,一方面这些家庭由于人口抚养压力较大,人均可支配收入和人均支出水平偏低。另一方面这类家庭还要在本已偏低的人均支出水平中拿出相当一部分开支用于教育支出。虽然这类家庭会因就读子女最终从学校毕业并进入劳动力市场而改变这种经济相对弱勢的状况,但是这个高负担时期少则持续9年,多则持续16年甚至更长。因此重视这样一个城镇居民家庭经济负担的特征,对于制定城镇教育财政政策,减少贫困,提高广大居民的福祉是非常有意义的。

2、城镇只有义务教育阶段在校生的家庭的教育负担在逐年增加,且低收入阶层家庭的教育负担远高于高收入阶层的教育负担。

3、城镇只有义务教育阶段在校生家庭的教育支出之间的差距较大,并且这种差距随着时间的推移有拉大的趋势。

4、导致城镇只有义务教育阶段在校生家庭的教育支出差异的一个可能的重要原因是高收入阶层家庭投入择校、课外兴趣班、聘请家教等方面的费用远高于低收入阶层家庭。由于现有统计口径的局限,本文难以很好地对家庭教育支出的结构,特别是对以上提到的带有自愿性质的家庭教育支出进行清晰的分析,但是经验告诉我们,这类支出越来越成为家庭教育支出的一个重要的甚至是主要的部分。作者将在今后的研究中使用更加适宜的数据对此进行深入分析。

5、对家庭义务教育负担影响因素的回归分析表明影响我国城镇家庭义务教育负担的因素包括家庭收入、子女受教育的层级、父母的行业和职业。具体来说,城镇居民家庭的义务教育负担随着家庭收入的上升而下降,户主行业为低收益行业的家庭义务教育负担高于中收益和高收益行业的家庭,初中在校生子女的家庭义务教育负担高于小学在校生子女的家庭。

以上结论的政策含义是:

1、只有义务教育阶段在校生子女的家庭收入偏低并具有较高的教育负担,且这种教育负担在逐年增加。因此这一部分家庭的经济利益是政府应该给与充分考虑的。因此对于基本的公立义务教育,政府在现阶段可以考虑给予更加充分的

财政支持。学杂费是我国城镇居民家庭义务教育支出的主要部分,这是造成我国城镇居民家庭特别是低收入阶层家庭义务教育负担较重的主要原因。因此,随着我国经济的发展和财政条件的改善,政府应该逐步降低直至取消义务教育阶段的学杂费,实行真正意义上的义务教育,这对于减轻城镇居民义务教育的经济负担将起到巨大作用。

2、城镇居民家庭的义务教育负担随着家庭收入的上升而下降且低收入阶层家庭的教育负担远高于高收入阶层的教育负担。为了减轻低收入阶层家庭的义务教育负担,针对贫困家庭的义务教育资助制度应该得到切实的完善和实施。实际上,由于城镇政府财政能力相对较强,因此政府可以考虑在全面取消学杂费之前先减免低收入阶层家庭子女义务教育阶段的学杂费和书本费,甚至对于非常困难的家庭还应考虑提供学生上学所必需的财政补贴。

3、导致城镇居民家庭义务教育支出不均衡的一个可能的重要原因是随着家庭经济水平的提高,家庭投入择校、课外补习班、聘请家教等方面的费用上升显著,部分地反映出现有的公立义务教育尚难满足城镇居民对优质教育的旺盛需求。义务教育阶段教育支出的过大差异会导致不同收入阶层家庭的子女在接受义务教育的数量和质量方面产生较大的差异,而义务教育作为一种基础性的国民教育,政府应坚持公平的理念,努力保证在起点阶段为每个公民提供尽可能公平的教育资源。因此,政府应该努力采取措施,减少薄弱校,缩小校际之间在办学质量上的差异,进而减少家长的择校动力。

参考文献

- [1]李实.中国居民收入分配实证分析[M].北京:社会科学文献出版社,2000.
- [2]王善迈,袁连生,刘泽云.我国公共教育财政体制改革的进展、问题及对策[J].北京师范大学学报(社会科学版),2003,(6).
- [3]王蓉.义务教育投入之公平性研究[J].经济学季刊,2003,(2).
- [4]袁连生.我国义务教育财政不公平探讨[J].教育与经济,2001,(4).
- [5]杜育红.教育发展不平衡研究[M].北京:北京师范大学出版社,2000.
- [6]王善迈.中国义务教育财政制度改革构想[N].中国教育报,2002-3-12,(2).
- [7]钟宇平,雷万鹏.公平视野下中国基础教育财政政策[J].教育与经济,2002,(1).
- [8]曾满超,丁延庆.中国义务教育财政面临的挑战与教育转移支付[J].北京大学教育评论,2003,(1).
- [9]盛世明.浅谈不公平程度的度量方法[J].统计与决策,2004,(2).
- [10]岳昌君.大学生就业选择的行业因素分析[J].北大教育评论,2004,(3).