



北大教育经济研究 (电子季刊)
Economics of Education Research (Beida)
北京大学教育经济研究所主办
Institute of Economics of Education, Peking University

第 2 卷第 1 期
(总第 2 期)
2004 年 2 月

主编：闵维方；副主编：丁小浩 闫凤桥；

本期执行主编：岳昌君

民办教育规模在同级教育中所占比例的影响因素分析

闫凤桥

北京大学教育经济研究所

摘要：本文利用 2002 年我国 31 个省、自治区和直辖市民办教育和经济统计数据，以各级民办教育规模比例为因变量，以若干经济、文化和政策因素为自变量，建立多元回归方程进行了统计分析，分析结果表明，中国民办教育区域发展采取的是一种资源主导性或经济主导性模式，与国外私立教育研究中提出的文化主导模式和政策主导模式有一定的差别。

关键词：民办教育，规模比例，影响因素

民办教育规模在同级教育中所占比例的影响因素分析

闫凤桥

北京大学教育经济研究所

一、研究问题的提出

私立教育规模在教育系统中所占比例是私立教育研究领域的一个重要问题,各个国家私立教育规模在同级教育中所占比例存在着一定差异,这种差异引起了研究者的极大兴趣。现有研究文献多是以国家为分析单位,比较国家之间在私立教育发展中存在的差异及其影响因素,而对国家内部地区间差异的分析则相对较少。

表1为20个国家和地区各级私立教育所占的比例,从中可以看出各国私立教育相对规模的平均情况。经过对表1中数据的计算得到,私立学前教育的平均比重为56.5%,标准差为31%;私立小学教育的平均比重为15.4%,标准差为25%;私立中学教育的平均比重为25.9%,标准差为25%;私立高等教育的平均比重为37.1%,标准差为34%。从各级教育中私立教育所占比例的大小看,学前私立教育的比例最大,其次是高等教育,中等教育再其次,最后是初等教育,这种状况与实施义务教育制度有着密切的关系,因为公立学校承担着义务教育的主要责任。对于同一个国家来说,私立教育在三级教育中所占的比例也是不同的,例如,美国私立教育在初等教育中所占的比例为11%,而在高等教育中所占的比例则为20%。新加坡私立教育在初等教育中的比例为24%,而在高等教育中的比例则为0%。

从表1中计算得到的离异系数看,各个国家私立教育规模所占的比重存在着较大的差异。那么,各个国家私立教育在教育系统中所占的比例受哪些因素影响呢?从表1看,私立教育所占比例似乎是随机的,没有什么规律,在发达国家中,既有私立教育比重较大的(如日本),也有比重较小的(如德国);在发展中国家,既有私立教育比重较大的(如菲律宾),也有比重较小的(如斯里兰卡)。

表1:20个国家和地区各级私立教育所占的比重(1988年)

由于私立教育数据不多的限制和私立教育本身在含义上存在的差异(在有些国家,政府对私立教育提供经费补充,而在另外一些国家,政府不对私立学校提供任何办学经费),所以这方面的定量研究比较少。

我国各级民办教育的相对比重低于上述平均值。

单位：%

国家	学前	小学	中学	大学
日本	77	1	14	80
韩国	60	1	41	79
中国台湾	79	1	10	70
泰国	25	10	11	30
印度尼西亚	25	10	11	30
马来西亚	55	0	6	8
新加坡	72	24	27	0
菲律宾	55	7	37	85
中国香港	100	10	22	0
孟加拉	100	13	90	58
印度	-	25	52	57
尼泊尔	4	5	10	23
斯里兰卡	-	2	3	0
德国	66	2	8	0
冰岛	100	100	70	100
意大利	30	7	6	0
荷兰	70	69	72	55
瑞典	7	5	9	0
英国	-	4	10	47
美国	36	11	8	20
平均值与离异系数	56.5 [4, 100] (31)	15.4 [0, 100] (25)	25.9 [3, 90] (26)	37.1 [0, 100] (34)

资料来源：Cummings, William K. (1997) "Private Education in Eastern Asia", in William Cummings and Philip G. Altbach (eds.) *The Challenge of Eastern Asian Education*, State University of New York Press, pp138.

注：[]内数值为私立教育比重的变化范围，()内数值为私立教育所占比重的标准差。

表2列举了12个国家影响私立教育发展的五个主要因素，它们是：本国传统、本国企业家创办、教会学校、外国殖民政策和国外影响。从横向看，各个国家私立教育发展受到的影响因素并不相同，日本和中国香港受到的正面影响因素较多，而朝鲜和越南受到的负面影响因素较多。从纵向看，本国传统这个因素对私立教育发挥正向作用的频数是4，中性作用频数为8；企业家创办这个因素的正向作用频数为6，中性影响频数为6；教会学校的正向影响为11，中性影响为1；外国殖民政策中性影响为5，正面影响为4，而负面影响为3；国外影响的中性作用为8，负面作用为3，正面作用为1。可见教会对于私立教育相对规模具有较大的促进作用，而外国殖民政策和外国的直接影响负面

作用较大。

表 2：12 个国家和地区促进私立教育发展的制度因素

国家	本国传统	本国企业家创办	教会学校	外国殖民政策	国外影响	正向因素出现频数
日本	+	+	+		+	4
韩国	+	+	+	—		3
中国台湾		+	+	—		2
泰国			+			1
印度尼西亚	+	+	+			3
马来西亚			+	+		2
新加坡		+	+	+		3
菲律宾			+	+		2
中国香港	+	+	+	+		4
哥伦比亚			+		—	1
越南					—	
朝鲜			+	—	—	1
正向影响的国家数	4	6	11	4	1	

资料来源：Cummings, William K. (1997) “Private Education in Eastern Asia”, in William Cummings and Philip G. Altbach (eds.) *The Challenge of Eastern Asian Education*, State University of New York Press, pp144.

“+”表示正向影响，“—”表示负向影响，空白表示中性或不适合。

其他一些研究结果表明，发展中国家私立教育在中等教育阶段所占的比重要大于发达国家，对于经济发展阶段相同的国家来说，在同样教育层次上，私立教育规模差异似乎是随机的。美国私立教育研究专家詹姆斯在对私立教育规模研究基础上，提出了两种经济学分析模型，第一种是“过度需求”模型，它是指在公立教育供给不足，教育的个人收益较高的情况下，一些人会选择私立学校学习。这种模型适合于 19 世纪的西方国家 and 20 世纪后期的发展中国家。第二种是“有差异的需求”模型，它是指在公立教育能够满足所有人教育需求的情况下，一些人追求公立教育所无法提供的教育形式和内容，促进了私立学校的发展。国家内部人口特征差异越大，公立教育形式越单一，那么区别于公立教育的私立教育就越可能出现。詹姆斯的研究还发现，政府向私立教育提供

詹姆斯“教育责任在公私立之间的划分”，《教育经济学百科全书》，第 579-585 页，北京：高等教育出版社，2000 年。

资助，有利于扩大私立教育的在校生规模所占的比例。

概括起来讲，经济、文化和公共政策是影响私立教育规模相对比例三个因素，它们对国家内部和国家之间私立教育发展状况产生正面或负面影响。表3列举了影响私立教育相对比例的主要变量。根据对美国私立教育规模的分析，在人均收入较高、生均公共支出较低和天主教徒和黑人比例较高的州，私立教育所占的比例也相对较大。文化差异，尤其是宗教差异，是解释私立教育相对规模的重要解释变量。另外，政府对私立学校的财政补助越多，私立教育的规模就越大。

表3：影响私立教育规模的变量

因素	国家内部	国家之间
经济	人均收入，人均公共教育支出， 收入的不平等性	人均公共教育支出
文化	宗教信仰，种族	宗教信仰，种族，语言
政策	政府对私立学校的补助	发达国家属于有差异需求，发展 中国家属于过度需求

国际研究经验对于中国民办教育研究有何参考价值呢？是否可以利用中国民办教育数据对在其他国家适用的模型进行验证呢？对我国不同省份民办教育比例的分析表明，不同省份民办教育的发展状况是不均衡的，表4为各省三级民办教育在同级教育中所占的相对比例，描述离中趋势的标准差分别是1.67%，2.22%和14.5%，相对差异系数分别是0.95、0.62和1.45，民办高等教育离散程度最大，其次是民办初等教育，最小者为民办中等教育。图1至图4为民办教育相对比例的分布图。民办教育的区域分布特征也是比较明显的，根据一些资料，民办中小学多分布在中小城镇，而民办高校则多分布在大中城市。有哪些因素影响民办教育的规模呢？这正是本文想要探求的问题。对于中国来说，民办教育在中断了30年后，才于上世纪80年代初得到重新的恢复，传统因素的影响较弱，国外的影响也较弱，而经济因素的作用较大。

表4：各省各级民办教育规模在同级教育规模中所占的比例（2002年）

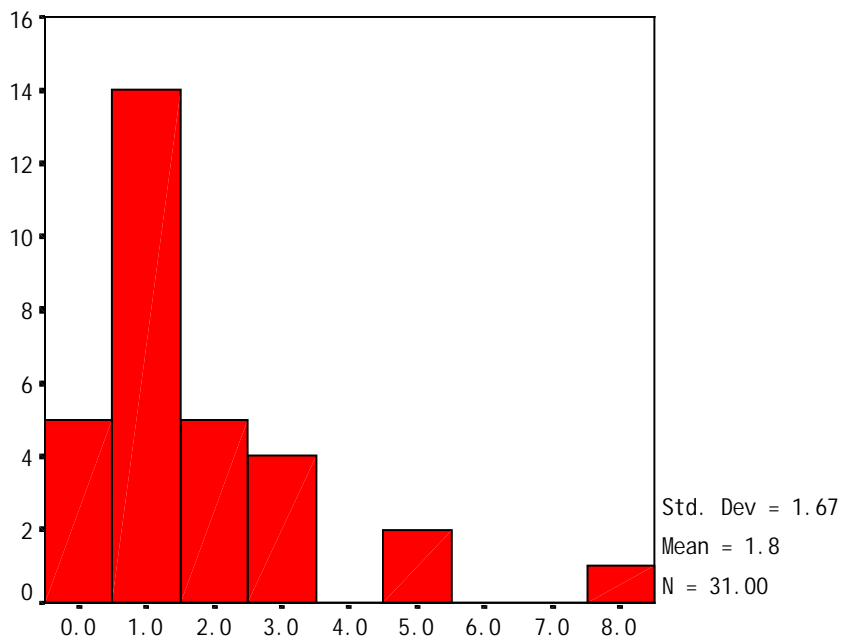
詹姆斯“教育责任在公私立之间的划分”，《教育经济学百科全书》，第579-585页，北京：高等教育出版社，2000年。

詹姆斯“教育责任在公私立之间的划分”，《教育经济学百科全书》，第579-585页，北京：高等教育出版社，2000年。

北京师范大学教育改革与发展研究中心，《2000年中国教育发展报告---教育体制的变革与创新》，第85页，北京：北京师范大学出版社，2000年。

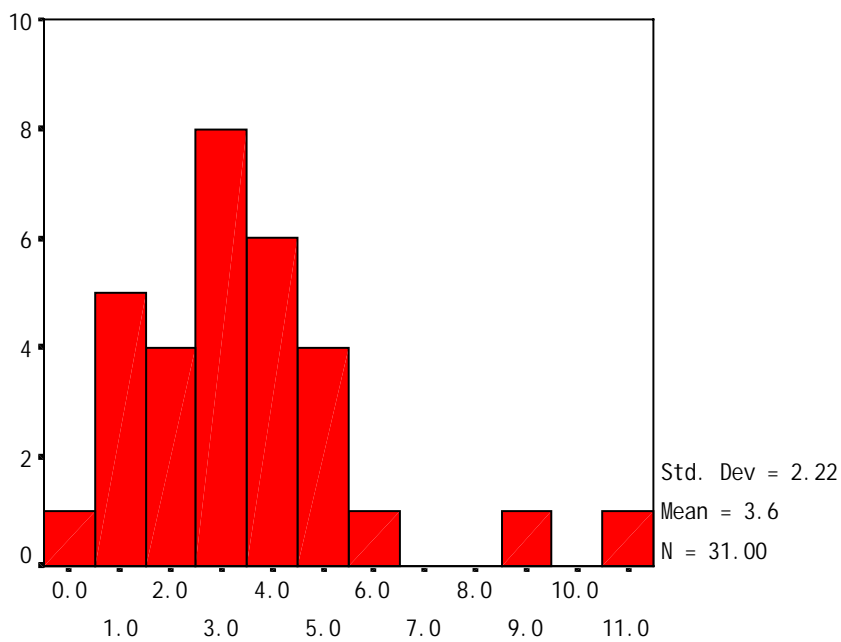
单位：%

省份	小学	中学	高校	全体
贵州	2.85	2.69	.49	2.73
甘肃	.12	.78	4.69	0.58
广西	2.66	4.75	.86	3.38
陕西	1.79	4.28	32.71	5.99
江西	.82	4.88	18.78	3.76
云南	.34	1.25	.86	0.68
四川	2.23	1.68	2.65	2.07
宁夏	.35	1.27	.76	0.70
安徽	1.43	4.15	3.09	2.55
山西	1.62	5.77	5.95	3.62
西藏	.88	1.88	.00	1.08
青海	.97	.48	2.73	0.88
重庆	2.38	3.32	6.71	3.01
河南	1.34	3.10	13.84	2.58
湖南	1.14	4.50	6.51	3.18
内蒙	2.60	3.24	9.16	3.46
吉林	.63	2.38	3.80	1.76
海南	4.59	4.53	1.39	4.46
湖北	1.09	1.19	4.30	1.39
新疆	.78	1.25	.00	0.90
河北	2.34	5.38	10.14	4.26
黑龙江	.74	3.37	5.78	2.52
山东	1.07	4.29	11.08	3.46
辽宁	.39	3.01	5.74	2.19
福建	1.08	2.49	6.08	1.99
江苏	.93	4.21	6.37	2.81
广东	5.05	3.03	7.79	4.54
浙江	3.03	8.59	9.41	6.37
天津	.48	4.42	9.16	3.83
北京	.72	3.29	37.16	15.49
上海	8.05	11.16	72.98	24.89
平均值	1.76	3.57	9.71	3.91
(标准差)	(1.67)	(2.22)	(14.5)	(4.74)
[相对差异系数]	[0.95]	[0.62]	[1.49]	[1.21]



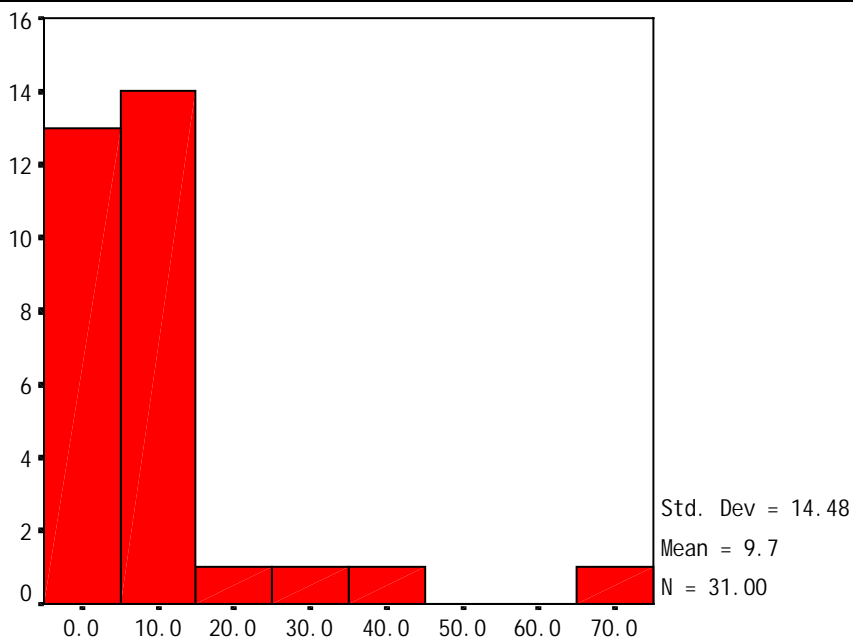
民办小学规模比重 (%)

图 1：民办小学规模比重分布



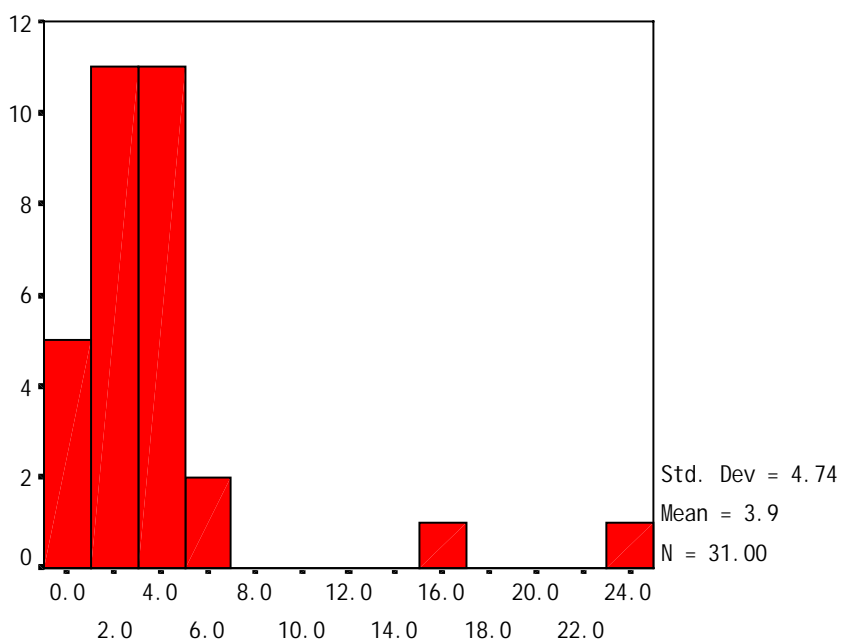
民办中学规模比重 (%)

图 2：民办中学规模比重分布



民办高校规模比重 (%)

图3：民办高校规模比重分布



02年民办学校规模占总规模的比例 (%)

图4：民办教育规模比重分布

根据上述文献分析，本研究提出以下研究假设：

- 1、在生均公共教育经费较低的省份，民办教育的规模所占的比例较大；反之，在生均公共教育经费较高的省份，民办教育的规模所占的比例较小；
- 2、社会团体和公民个人办学经费占教育经费的比例越大，民办教育规模占教育总规模的比例就越大；
- 3、民办教育所占比重与经济发展水平的变化方向相同，换句话说，在经济发展水平较高的省份，民办教育的发展程度也较高；
- 4、文盲率越高的省份，民办教育的规模比例越低；
- 5、民办高等教育规模比例对经济发展水平的敏感程度，要大于民办初等和中等教育对经济发展水平的敏感程度。

二、变量的选择与数据的收集

本研究的分析单位是省，包括了除台湾、香港、澳门之外的其他31个省、自治区和直辖市。根据研究的需要，确定了1个因变量和4个自变量，对它们的定义如下：

1、因变量

各级民办教育规模在同级教育中所占的比例(%)

2、自变量

(1) 人均GDP(元/人)

(2) 文盲率(%)

(3) 各级教育生均预算内教育经费(元/人)

(4) 社会团体和公民个人办学经费在总教育经费中所占的比例(%)

本文所采用的数据均来自国家教育部公布的教育统计数据。具体讲，各级民办教育规模在同级教育中所占的比例这个变量，是根据2002年各级民办教育规模的原始数据和各级教育规模(各省人口乘以每10万人口中各级教育人口数)计算得到。各级教育生均预算内经费，是用2001年各省预算内教育经费除以各级教育人口得到。社会团体和公民个人办学经费在总教育经费中所占的比例，是用2000年各省社会团体和公民个人办学经费除以总教育经费计算得到。人均GDP和文盲率分别为2001年和2000年数据，直接取自《中国教育统计年鉴2001》。

提出本假设的依据是：在公立教育经费不足的情况下，为民办教育的发展创造了生存空间。

提出本假设的依据是：民办教育的发展与当地的教育发展水平或文化传统有一定的关系。

主要数据来源：教育部发展规划司，《2002年教育统计摘要》(内部资料)，《中国教育统计年鉴2001》(人民教育出版社)和《2002年中国民办教育绿皮书》(上海教育出版社)。

三、 研究模型与结果分析

本研究从研究假设出发,采用多元统计回归方法,分析因变量与各自变量之间的关系。

1、描述统计分析

2002年,全国共有各级各类民办学校61136所,在校生规模为1115.96万人。按照层次和类型区分,有学历教育资格的民办高校共133所,在校生31.98万人,其他民办高等教育机构1202所,注册学生140.35万人,民办普通中学和职业中学6447所,在校生352.96万人,民办小学5122所,在校生规模为222.14万人,民办幼儿园48365所,在校生400.52万人。在过去几年里,民办机构和民办教育规模有了较快的发展,它们在整个教育系统的比例有了很大的提高,从1996年的提高到民办学校数和学生人数约占学校数和学生数的2%和2.12% 1996年分别为0.97%和0.49%,2001年则分别增加到2.00%和2.12%。其中民办幼儿园数和民办幼儿园在园儿童数所占的比重,1996年分别为13.06%和4.89%,2001年则分别增加到39.86%和16.91%。小学数和小学在校生人数所占的比重,1996年分别为0.79%和0.34%,2001年则分别增加到1.37%和1.45%。普通中学数和中学在校生人数所占的比重,1996年分别为1.83%和0.67%,2001年则分别增加到4.68%和2.97%。职业中学数和职业中学在校生人数所占的比重,1996年分别为5.65%和2.74%,2001年则分别增加到13.33%和8.09%。独立颁发文凭的高校数和在校生规模所占的比重,1996年分别为0.69%和0.21%,2001年则分别增加到4.45%和1.19%。

2、各级民办教育规模占同级教育规模比例因素分析

根据研究假设建立以下回归方程:

$$PP_i = a_{i1} + a_{i2}GDP + a_{i3}ILL + a_{i4}EF_i + a_{i4}PFP + \varepsilon_i$$

公式中:

PP_i , 第*i*级民办教育在校生人数在同级教育规模中所占的百分比(%)

GDP , 各省人均国内生产总值(元/人)

ILL , 各省文盲率(%)

由教育政策研究与法制建设司、北京大学教育学院和上海教育科学院课题组完成的由世界银行资助的《中国民办教育发展的现状和背景》研究报告(未正式发表)。

EF_i , 第*i*级教育生均预算内教育经费(元/人)

PFP , 社会团体和公民个人办学经费在总教育经费中所占的比例(%)

a_{ij} , 第*i*级民办教育第*j*个变量的回归系数

ε_i , 第*i*级民办教育回归方程的随机扰动项

利用 SPSS 统计软件, 采用逐步回归法, 对数据进行运算得到以下结果。

表5: 影响民办教育规模所占比例的多元回归分析

因变量: 民办教育在校 生人数在同级教育 中所占的百分比 (%)	人均 GDP (元/人)	文盲率 (%)	生均财政性教育 经费(万元/人)	社会团体和个人办 学经费在总教育经 费中所占的比例 (%)	调整后的 拟合优度 R-Square	F 值及其显 著性水平
小学	1.124E-04 2.974 (0.006)				0.207	8.842 (0.006)
中学	1.271E-04 2.829 (0.009)			0.652 3.061 (0.005)	0.485	15.136 (0.000)
大学	1.578E-03 6.725 (0.000)				0.596	45.230 (0.000)
全体	5.717E-04 9.225 (0.000)				0.707	85.106 (0.000)

注: 从第 2-5 列, 第一行为回归系数, 第二行为 T 值, 第三行括号中的数字为显著性水平。第 6 列, 第一行为 F 值, 第二行括号中的数字为显著性水平。

从表 5 计算结果可以看出, 对各省于民办小学规模占全部小学规模的比例来说, 人均 GDP 是一个通过显著性检验的解释变量, 它解释了因变量变差的 21%, 因为自变量的回归系数为正, 所以民办初等教育相对规模比例随着经济发展水平的提高而增加。在中等教育层次, 影响民办中学规模占全部中学规模的比例有两个变量, 一是人均 GDP, 人均 GDP 越大, 因变量也越大; 二是民办教育经费占教育经费的比例, 该自变量每增加 1%, 因变量变化的幅度为 0.652%, 两个自变量能够解释因变量变化的 48.5%; 在高等教育层次, 人均 GDP 对因变量具有显著正向影响, 人均 GDP 越大的省, 民办高等教育规模的相对比例也越大, 该自变量解释了因变量变差的 59.6%; 对于从民办小学到民办高校来说, 人均 GDP 是一个显著影响因素, 它可以解释因变量变化的 73.7%。

将计算结果与前面的研究假设进行对照,假设1(在生均公共教育经费较低的省份,民办教育的规模所占的比例较大;反之,在生均公共教育经费较高的省份,民办教育的规模所占的比例较小)没有得到验证;假设2(社会团体和公民个人办学经费占教育经费的比例越大,民办教育规模占教育总规模的比例就越大)在初等教育阶段得到了验证;假设3(民办教育所占比重与经济发展水平的变化方向相同,换句话说,在经济发展水平较高的省份,民办教育的发展程度也较高)在各个阶段均得到了验证;假设4(文盲率越高的省份,民办教育的规模比例越低)没有得到验证;假设5(民办高等教育规模比例对经济发展水平的敏感程度,要大于民办初等和中等教育对经济发展水平的敏感程度)得到了验证。从中可以看出,目前中国民办教育发展的相对规模主要受经济发展水平的影响(假设3,2和5),是一种资源主导性的发展模式,政策因素(假设1)和文化因素(假设4)的作用相对不明显,它们被经济因素(假设3)所抵消或掩盖,因为假设1中的自变量与假设3中的自变量呈正向变化关系,而假设4中的自变量与假设3中的自变量呈反向变化关系。

笔者又增加了各省民办教育规章颁布情况和民办教育管理机构设置情况作为政策变量。假设:文化因素与经济因素共同对民办教育规模产生影响,政府如果重视民办教育的发展的话,就会设置相应的管理机构并颁布有关的法规政策,这样就会促进民办教育规模的发展。但是,计算结果并没有很好地支持这些研究假设,这些变量对于各级民办教育规模均没有显著的影响。

四、 结论与进一步研究的建议

本文利用可以获得的统计数据对于我国各省各级民办教育规模在同级教育中所占的比例进行了多元回归分析,分析结果表明,中国民办教育区域发展是一种资源主导性或经济主导性模式,与国外私立教育研究中提出的文化主导模式和政策主导模式有一定的差别。资源主导性的表现形式是,在经济发达地区,民办教育规模的比例较高,在经济欠发达地区,民办教育规模的比例较低。本研究还表明,随着教育层次的提高,经济发展水平的影响程度在提高。由于经济发展水平与市场化程度和政府的决策方式存在着

比较三个回归方程中人均GDP的回归系数可以看出,随着教育层次的提高,该系数的估计值越大。

人均GDP与文盲率的相关系数为-0.319,与小学人均财政性教育经费、中学人均财政性教育经费以及大学人均财政性教育经费的相关系数分别是0.878,0.731和0.623,除第一个相关系数外,其他三个相关系数均通过了0.01显著性水平的统计检验。

除个别省份外,多数省份都设立了相应的民办教育管理机构并颁布了民办教育条例,所以从这两个变量无法区别各地政策因素的影响,这是造成政策因素在统计回归中不显著的一个主要原因。

一定的关系,所以资源主导性或经济主导性并不排斥其他影响因素的存在。这个结论与国内有些研究人员提出的民办普通教育在经济欠发达地区发展程度较快、民办高等教育在经济发达地区发展水平较高的结论有一些差异。

由于受各种研究条件的限制,本研究得出的结论有一定的局限性,今后的研究可以在以下几个方面进行改进和完善。一是收集更全面的数据,将社会团体和公民个人办学经费在总教育经费中所占的比例分教育层次(初等、中等和高等教育)进行处理;二是划分民办教育的类型,把质量因素考虑进去,借鉴“过度需求”和“差异需求”的分类方法,对各地民办教育发展形式进行更深入的研究;三是采用同一年份的数据;四是降低分析单位,如以地、市为分析单位,由于各个省内民办教育发展状况也是不平衡的,降低分析单位有利于揭示影响民办教育发展的更深层次的经济、文化和社会因素;五是考虑有些民办学校的招生是不太受地域的影响,学生来自全国各地,所以有必要以个人为单位,进行抽样问卷调查;六是对于政策因素应该采取更细致的测量,如民办教育工作者对地方政策的评价,而不是用有没有制定相关政策和设立相应的管理机构为替代变量。

附录1：2002年全国各省民办教育机构

单位：所

省份	幼儿园	小学	普通中学	职业中学	民办高等教育机构			总计
					高等学校	其他高等教育机构		
						计	其中学历 文凭考试 机构	
低收入省市								
贵州	544	405	208	29	1	3		1189
甘肃	433	44	44	3	1	25	30	549
广西	1574	353	262	61	1	4		2254
陕西	658	233	182	71	10	57		1201
江西	2763	109	257	55	4	37	29	3221
云南	789	31	66	7	2	4	4	897
四川	5833	728	137	36	4	33	20	6767
宁夏	44	7	18	1	1			70
安徽	1146	222	253	61	7	6		1688
山西	628	117	311	23	1	47	3	1126
西藏	14	6	7	1				28
青海	103	9	13			1	1	126
中下收入省市								
重庆	1876	357	131	48	4	13	3	2425
河南	902	444	460	29	5	70	21	1905
湖南	950	245	275	139	2	51	12	1660
内蒙	491	100	137	6	1	57	5	791
吉林	1688	28	57	8	3	22	8	1803
海南	461	78	61	14	2	2	2	616
中上收入省份								
湖北	952	116	153	13	9	14		1248
新疆	226	34	43	2				305
河北	373	378	461	71	7	75	25	1358
黑龙江	1511	47	133	4	3	55	11	1750
山东	1671	114	363	37	11	109	45	2294
高收入省市								
辽宁	3064	24	110	77	5	30	30	3305
福建	2183	79	112	32	8	6	6	2412
江苏	2313	72	253	18	11	41	16	2697
广东	5372	556	259	57	10	48	38	6292
浙江	9173	130	282	144	6	37	36	9766
天津	206	10	52	18	1	47		333
北京	227	8	74	18	3	86	27	413
上海	197	38	188	2	10	222	21	647
合计	48365	5122	5362	1085	133	1202	393	61136

资料来源：教育部发展规划司，《2002年教育统计摘要》。

注：对全国各省市经济发展水平的划分，采用了邓娅《地区经济发展差异与高等教育成本补偿属地化》对中国各省2000年经济发展水平的划分结果，北京大学教育学院博士论文，2003年。

附录2：2002年全国各省各级民办教育规模

单位：万人

省份	幼儿园	小学	普通中学	职业中学	民办高等教育机构			总计
					高等学校	其他高等教育机构		
						计	其中学历 文凭考试 机构	
低收入省市								
贵州	6.44	13.81	5.88	0.45	0.004	0.11		26.69
甘肃	3.80	0.40	1.33	0.08	0.06	1.06	0.13	6.67
广西	11.81	13.58	13.53	2.34	0.22	0.09		41.35
陕西	6.29	7.77	9.57	4.04	3.02	17.17	7.13	44.85
江西	17.46	3.27	12.32	3.27	1.00	6.69	1.88	43.01
云南	7.58	1.52	1.79	1.30	0.07	0.16	0.08	12.34
四川	42.76	17.34	5.80	2.73	0.32	1.72	0.38	70.35
宁夏	0.63	0.23	0.51	0.01	0.05			1.38
安徽	9.82	9.81	16.19	3.27	1.05	0.50		39.60
山西	5.77	5.68	15.04	0.56	0.08	2.09	0.34	29.14
西藏	0.25	0.28	0.19					0.73
青海	0.93	0.49	0.14			0.11		1.67
中下收入省市								
重庆	13.30	6.65	4.31	1.74	0.11	2.05	0.02	28.05
河南	12.95	14.83	22.85	2.49	1.27	8.73	1.22	61.85
湖南	8.94	6.06	18.23	5.17	1.28	3.41	1.57	41.81
内蒙	4.05	4.77	5.71	0.13	0.12	1.84	0.74	16.50
吉林	8.31	1.28	3.93	0.25	0.36	1.23	0.34	15.01
海南	4.26	4.69	2.18	0.19	0.03	0.05		11.37
中上收入省份								
湖北	8.62	6.32	5.20	0.26	3.40	0.49		20.89
新疆	2.70	1.84	1.82	0.05				6.41
河北	4.69	15.77	30.03	1.91	0.25	7.54	1.78	59.94
黑龙江	8.22	1.81	9.44	0.10	0.47	2.46	0.28	22.03
山东	13.95	7.11	30.81	2.14	2.65	7.33	2.62	61.33
高收入省市								
辽宁	15.90	1.18	6.60	1.65	0.88	2.86	1.00	28.18
福建	14.18	3.66	5.82	1.13	1.17	0.55	0.55	25.33
江苏	24.73	5.89	22.47	0.33	3.59	2.96	0.76	56.38
广东	65.08	49.45	14.62	2.92	2.51	3.38	1.29	135.45
浙江	70.04	10.43	21.58	7.30	3.82	2.48	1.95	111.83
天津	1.76	0.30	2.70	0.74	0.18	2.58	0.04	8.08
北京	2.35	0.43	2.81	0.37	1.36	26.71	4.19	32.68
上海	2.96	5.47	12.50	0.14	2.67	34.00	2.83	55.07
合计	400.52	222.14	305.91	47.05	31.98	140.35	31.12	1115.9

资料来源：教育部发展规划司，《2002年教育统计摘要》。

注：对全国各省市经济发展水平的划分，采用了邓娅《地区经济发展差异与高等教育成本补偿属地化》对中国各省2000年经济发展水平的划分结果，北京大学教育学院博士论文，2003年。